

# **あかいわ桃磐祭(モモロックフェス) ステージ募集要項**

## 実行委員長挨拶

あかいわ桃磐祭(モモロックフェス)は、これまで赤磐市が主体となって取り組んでいた3つのお祭りを1つにして、行政主体ではなく、民間事業者、商工会、観光協会、市内の観光施設、大学生など多様な主体が「あかいわ」を盛り上げるべく組織した実行委員会が運営する、熱い！熱い！そしてあったかいお祭りです。

今回は、赤磐市特産の桃やぶどうが収穫できる夏の開催のプレ的なイベントとして、開催しますが、いわば初の船出！！その船と一緒に乗っていただき、祭りを盛り上げてくださる皆さんを募集します。

様々な地から赤磐市に来てくださり、本お祭りを楽しんでいただけるよう、実行委員一同全力で取り組んでまいります。皆さんにとって「赤磐市」でのこの「あかいわ桃磐祭」が忘れられない時間になることを願って、ご支援ご協力をお願いいたします。

あかいわ桃磐祭実行委員長 中原 哲哉

---

## 1 イベント概要

- (1)開催日時 令和8年3月1日(日)10時～17時(この後に総踊りを予定)
- (2)開催場所 おかやまフォレストパークドイツの森(赤磐市仁堀中2006)
- (3)主催運営 あかいわ桃磐祭実行委員会

## 2 募集対象

- ・赤磐市内外を問わない。
- ・踊りのジャンルも問わない。
- ・あかいわ桃磐祭のイベント内容及び本要項の趣旨を理解し、あかいわ桃磐祭を、踊りを通して盛り上げられるグループ(個人での申し込みは不可)

## 3 会場について

おかやまフォレストパークドイツの森内に2か所ステージを設ける。

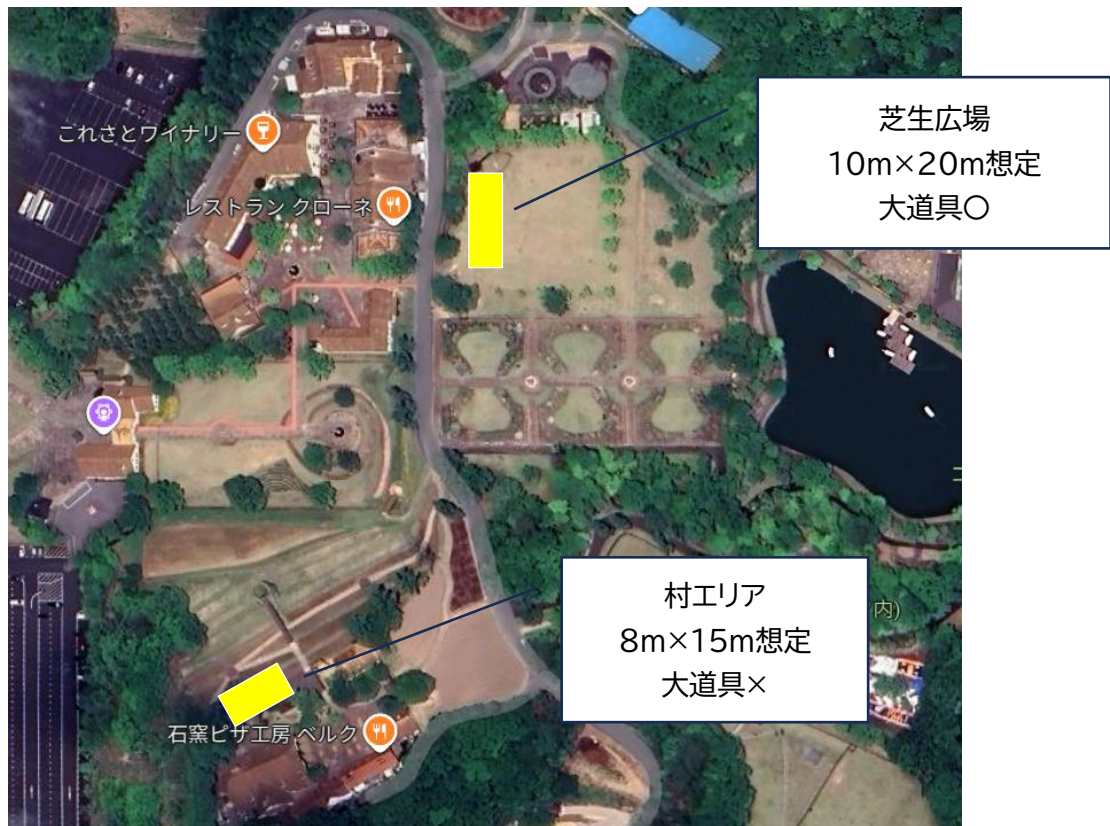
### ○芝生広場ステージ

- ・10m×20mの広さ
- ・大道具(旗など)使用可能
- ・審査が行われるステージ

### ○村エリアステージ

- ・8m×15mの広さ
- ・大道具など使用不可

## (1)会場全図



## (2)ステージについて

- ・持ち時間: **5分30秒**(入場退場・踊り時間込み)
- ・人数制限 なし
- ・大道具 芝生広場ステージ可能 村エリアステージは不可
- ・チームはそれぞれのステージで2回(最大4回)は出演可能なスケジュールを組む  
(ただし、回数は変更になる可能性があることをご了承ください。)

## (3)控室や荷物置について

- ・控室や荷物置の場所は1つのテント程度しか準備できませんので、なるべく荷物は少なくしていただき、譲り合って使用していただくことになります。
- ・貴重品のお預かりや物品の管理はできませんので、各チームで保管・管理願います。

## 4 募集について

### (1) 募集上限について

最大24チーム程度

(エントリー多数の場合は参加申込期限前に締め切る場合があります。)

## 5 参加申込について

必ず下記の専用エントリーフォームから申込ください。電話による申し込みは受付しません。

(1)申込期間 令和7年12月19日(金)9:00～令和8年1月23日(金)17:00  
(エントリー多数の場合は参加申込期限前に締め切る場合あり。)

(2)参加申込フォーム

<https://forms.gle/CnFjiYzTSE8geqej6>



★申込フォーム入力事項

・チーム名、責任者、責任者連絡先、参加者数、当日の交通手段など

申込内容に変更があった場合は、必ず実行委員会までメールにてご連絡ください。  
申込フォームの送信、参加費の振込、振込完了連絡をもって、申込完了となります。

## 6 参加人数について

チームの構成人数には上限、下限の制限は設けていません。  
但し、極端に少ない人数ですと参加を見合わせていただくこともあります。

## 7 参加費について

(1)参加費 一人 1,000 円

舞台に出演される方が対象(踊り手・口上・旗振・歌い手・などが対象)で、チームスタッフ、カメラマン等スタッフは除きます。

(2)振込先

参加申込フォームで入力いただいたメールアドレスに直接お伝えします。  
振込手数料はご負担ください。

(3)振込期限 令和8年2月4日(水)

振込が完了できましたら、事務局まで一報願います。報告後事務局で入金確認を行います。確認できましたら、その旨お伝えします。

(4)補足事項

- ・当日参加者が増えた場合は、イベント後に追加人数分の参加費を請求します。
- ・当日の参加人数が申請時の人数よりも少ない場合は返金できかねます。
- ・入金締め切り(2月4日)以降のチームの出場辞退に関しては返金できかねます。
- ・実行委員会の判断によりイベントの規模縮小や開催中止の判断をする場合があります。イベントが開催中止になった場合も、参加費の返金はできかねます。

## 8 使用曲について

- ・原則としてチームのオリジナル曲を使用してください。
- ・市販の曲を使用する場合、著作権協会等に使用可能かの問い合わせなどは各チームで行っていただき、必ず責任をもって当日までに完了させて参加してください。特に、撮影した動画を SNS に投稿する場合がありますので、そのことも説明いた

き、確認を取るようにしてください。

- ・著作権上の問題が発生した場合、実行委員会では一切の責任を負いません。
  - ・ステージ形式の曲は、スタッフのスタート合図から退場までの時間を 5 分 30 秒以内としていますので、それが可能な長さとしてください。
  - ・曲が完成しているチームは、エントリー後、音源の提出をお願いします。
- ギガファイル便などのファイル転送サービスを使って送信してください。ギガファイル便での送信が難しい場合は、事前にご相談ください。

【提出先】 あかいわ桃磐祭実行委員会事務局

syokokanko@city.akaiwa.lg.jp

データ送付のメールタイトルは必ず「桃磐 音源提出 チーム名」としてください。

## 9 踊り方について

### (1)ステージ会場

係員のスタート合図から退場まで 5 分 30 秒以内で行ってください。

### (2)大旗について

舞台上で大きな旗を使われたりする場合、大きさ枚数制限はありませんが、人や機材に当たらないようにお願いします。十分注意してください。

## 10 審査について

エントリーフォームで審査を受けるか受けないか選択することが出来ます

### (1)審査 芝生広場ステージ 2 回目のステージ出演時

### (2)審査基準

- ・踊り 魅力ある振付か。踊りに一体感はあるか。
- ・衣装 曲や踊りに合った衣装でファッション性が高いか。
- ・音楽 音楽的に優れているか。
- ・エンターテインメント 観客を魅了しているか。

### (3)賞

大賞、準大賞以下、各賞を設けます。

桃磐大賞 30 万円×1チーム、桃磐委員長賞 10万円×1チーム、

桃磐副委員長賞 5 万円×1チーム

## 11 留意事項

### (1)肖像権について

- ・肖像権等について あかいわ桃磐祭(モモロックフェス)実行委員会が撮影した写真、映像等につきましては、事前に了解を得ることなく使用することがありますのでご了承願います。

## (2) イベント中止の場合の対応

・当日の荒天などにより開催を中止となる場合があります。原則、当日午前6時現在で赤磐市に大雨・洪水・暴風警報のいずれかが発令されていた場合は中止とします。そのほか、感染症対策等を理由に実行委員会の判断により中止する場合がありますので、その際には、参加チームの皆さんには個別で中止の連絡をさせていただきます。

## (3) 事前説明会について

2月9日(月)、2月15日(日)、両日とも19時からオンラインでの事前説明会を開催します。出場するチームの方がどちらかの説明会に参加願います。

## 12 問い合わせ先

あかいわ桃磐祭実行委員会事務局 赤磐市産業振興部商工観光課  
アドレス syokokanko@city.akaiwa.lg.jp

## 13 日程再掲載

日程	内容
12/19(金)	申込開始
1/23(金)	申込締切
2/4(水)	参加費振込締切
2月9日(月)・15日(日)	事前説明会
3/1(日)	あかいわ桃磐祭当日